



Udlændinge-, Integrations-  
og Boligministeriet

Styrelsen for International  
Rekruttering og Integration

# Beskæftigelsesrettet integration - IGU og danskuddannelse

Uddannelsesindsatser for voksne flygtninge,  
d. 8. december 2016, Scandic Copenhagen  
v. Direktør Kasper Højvang Kyed

# Integrationsudfordringen

- Flygtningesituationen sætter den kommunale integrationsopgave under pres
- Ca. 11.000 flygtninge fik opholdstilladelse i 2015. I år er der til og med oktober givet opholdstilladelse til 6.600 flygtninge. Det vurderes, at der vil blive givet opholdstilladelse til 8.500 flygtninge i 2017. Hertil kommer familiesammenførte
- Nyankomne flygtninge og familiesammenførte til flygtninge har en lav beskæftigelsesfrekvens
- 29 pct. af flygtninge og 25 pct. af familiesammenførte til flygtninge (i alderen 25-64 år) er i beskæftigelse efter tre år i Danmark
- Lidt over halvdelen af de voksne flygtninge, der kommer til Danmark, har kun grundskolen med i bagagen, mens blot 13 pct. har gennemført en videregående uddannelse

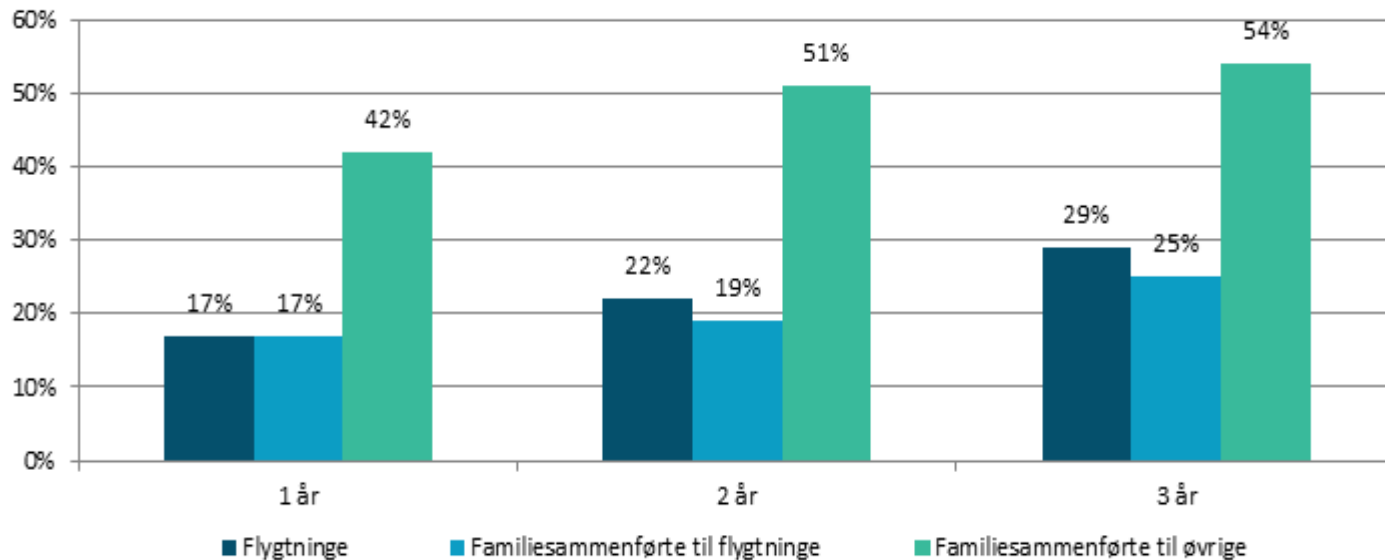


Udlændinge-, Integrations-  
og Boligministeriet

Styrelsen for International  
Rekruttering og Integration

# Integrationsudfordringen

**Figur 1: Beskæftigelsesfrekvensen blandt 25-64-årige flygtninge og familiesammenførte, der er registreret i befolkningsregistret første gang pr. 1. januar 2011, efter et, to og tre års ophold i Danmark, pct.**



Note: I figuren indgår de flygtninge og familiesammenførte, som for første gang er registreret i befolkningsregistret pr. 1. januar 2011, og som følges efter 1 år (1. januar 2012), efter 2 år (1. januar 2013) og efter 3 år (1. januar 2014).

Kilde: Egne særkørsler på baggrund af registerdata fra Danmarks Statistik.

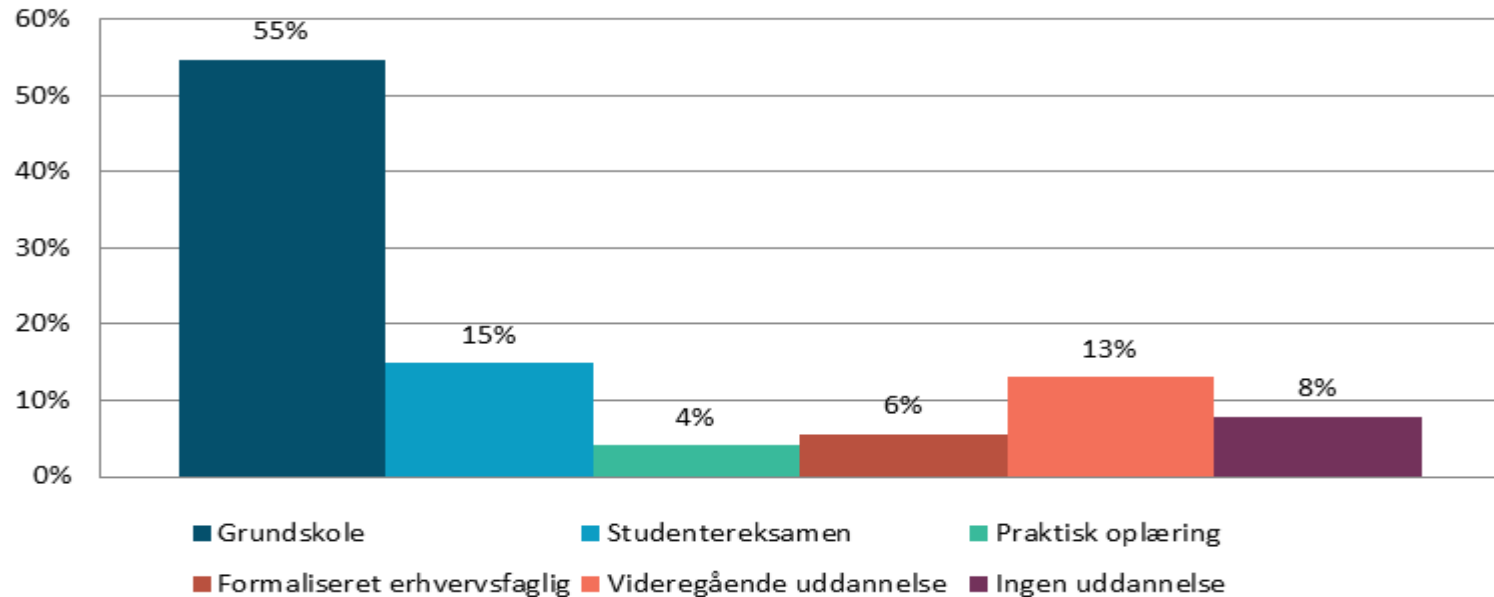


**Udlændinge-, Integrations-  
og Boligministeriet**

Styrelsen for International  
Rekruttering og Integration

# Integrationsudfordringen

Figur 1: Nyankomne flygtninges højeste fuldførte uddannelse, pct.



Note: Figuren er baseret på besvarelser om 1.036 flygtninge.

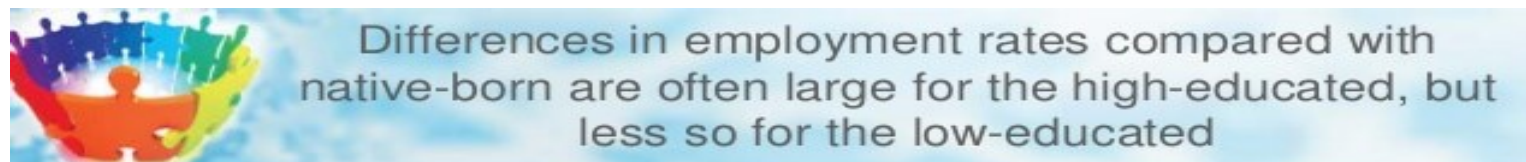
Kilde: Udlændinge-, Integrations- og Boligministeriets og Rambøll Managements undersøgelse af flygtninges kompetencer.



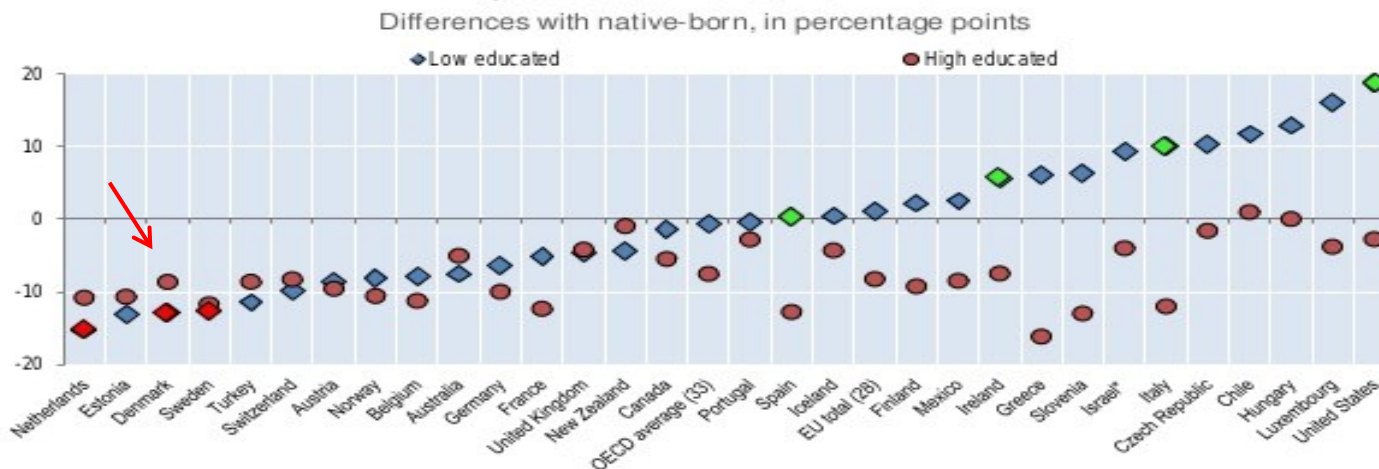
Udlændinge-, Integrations-  
og Boligministeriet

Styrelsen for International  
Rekruttering og Integration

# Uddannelsens betydning for integration på arbejdsmarkedet



Employment rates of foreign-born population aged 15-64 and not in education, by education level, 2012-13



*Cross-country differences for the low-educated are largely driven by differences in the composition by migration category (labour, family, humanitarian)*



Udlændinge-, Integrations- og Boligministeriet

Styrelsen for International Rekruttering og Integration

# Uddannelsens betydning for integration

- Flygtninge med medbragt uddannelse har lige så svært ved at komme i arbejde som flygtninge uden uddannelse
- Til gengæld er de mere tilbøjelige til at genuddanne sig i Danmark, og den danske uddannelse får flere flygtninge i job

*Kilde: KORA, Juli 2016*



**Udlændinge-, Integrations-  
og Boligministeriet**

Styrelsen for International  
Rekruttering og Integration

# Integrationsreform mv.

- **Bedre rammer for virksomheder til at ansætte flygtninge**
- Styrket beskæftigelsesindsats
- Styrkede muligheder for boligplacering
- Bedre rammer for den kommunale integrationsindsats
- Tidlig indsats
- Øget brug af medbragte kompetencer
- **Erhvervsrettet danskuddannelse**
- Fokuseret finansiering
- Lavere ydelser
- Refusionsreformen



Udlændinge-, Integrations-  
og Boligministeriet

---

Styrelsen for International  
Rekruttering og Integration

# Mere virksomhedsrettet danskuddannelse til voksne udlændinge

- Helt ny aftale fra den 17. november 2016
- Enklere og mere arbejdsmarkedsrettet danskundervisning - med fokus på mundtlige færdigheder samt tilpasning af modultest
- Friere rammer for undervisning på virksomheder - Toårigt forsøg, hvor store virksomheder kan forestå en del af undervisningen
- Øget kommunalt ansvar – Den statslige refusion afskaffes
- Refusionsloftet for udgifter til integrationsprogrammet nedsættes fra 76.635 kr. til 36.035 kr. pr. helårsperson.
- Reduktion af frafald - Femårigt klippekort med en effektiv uddannelsesret på 3½ år
- Mere fleksible og relevante lærerkompetencer



Udlændinge-, Integrations-  
og Boligministeriet

Styrelsen for International  
Rekruttering og Integration



# Integrationsgrunduddannelsen (IGU)

- IGU er en 3-årig forsøgsordning
- Skal sikre mulighed for arbejde og opkvalificering for flygtninge og familiesammenførte til flygtninge, hvis kvalifikationer og produktivitet endnu ikke står mål med kravene på det danske arbejdsmarked.
- IGU er et resultat af trepartsaftalen om arbejdsmarkedsintegration mellem regeringen og arbejdsmarkedets parter af 17. marts 2016
- IGU er et supplement til virksomhedspraktik, løntilskud og opkvalificering, men er ikke et tilbud i integrationslovens forstand
- 40.000 kr. i bonus til virksomheden



**Udlændinge-, Integrations-  
og Boligministeriet**

Styrelsen for International  
Rekruttering og Integration

# IGU-målgruppen

- IGU-målgruppen består af 18-39-årige flygtninge og familiesammenførte til flygtninge, som har opholdt sig i Danmark i mindre end fem år, og som modtager offentlige ydelser (ekskl. studerende)
- Per 1. januar 2016 var målgruppen på 14.960 personer. 64 pct. af dem er mænd og 36 pct. er kvinder. 52 pct. er gift
- Ca. 6 ud af 10 af målgruppen er mellem 18 og 30 år
- De fleste bor i Region Midtjylland og Region Syddanmark (hhv. 26 pct. og 25 pct.). Andelen, der bor i Region Hovedstaden, er 15 pct.
- 55 pct. af målgruppen har været i Danmark i under 1 år, mens 22 pct. af målgruppen har opholdt sig i landet mellem 2 og 5 år



Udlændinge-, Integrations-  
og Boligministeriet

Styrelsen for International  
Rekruttering og Integration

# Hvad indeholder et IGU-forløb?

- IGU består af en midlertidig ansættelse i et lønnet praktikforløb på en virksomhed, og
- Skoleundervisning med uddannelsesgodtgørelse
- IGU-forløbet varer 2 år, hvoraf 20 uger er skoleundervisning
- Skoleundervisningen kan sammensættes af undervisning inden for Danskuddannelse, AMU, FVU, AVU og HF-enkeltfag
- Skoleundervisning i de 20 uger er fritaget for deltagerbetaling



**Udlændinge-, Integrations-  
og Boligministeriet**

Styrelsen for International  
Rekruttering og Integration

# Billund har tre flygtninge på vej i IGU

**Udfordring:** Bangin Ossmann vil gerne nærmere bagerfaget gennem en integrationsuddannelse. Guldbageren vil gerne have ham, men det trækker ud, for hvem skal stå for den teoretiske del af uddannelsen?

AF Annette Bruun Jarl, alj@p.dk

BILLUND KOMMUNE: Loven blev vedtaget 1. juli, og Billund Kommune er allerede godt på vej til at have de første flygtninge i gang med en integrationsgrunduddannelse (IGU). Det drejer sig om en bager, en autolakerer og en sosisassistent, som lige nu er i job med løntilskud for at forberede sig på den nye uddannelse. Målet er, at de alle tre skal i gang med den nye uddannelse 1. januar.

**Mødes med minister**  
Der er dog endnu vigtige elementer af uddannelsen, der er uafklaret. Hvem skal for eksempel stå for den teoretiske del af uddannelsen?

Det er især en udfordring i en lille virksomhed som Guldbageren, der har sotske Bangin Ossmann ansat og gerne vil hjælpe ham gennem et IGU-forløb.

Dansk Supermarked har taget mange elever ind og er så store, at de selv kan tilrettelægge undervisningen. Det kan vi ikke, siger bagerminister Jørgen Fuglsang.

**Møde med minister**  
Han håber derfor, at Hardy Christensen, formand for brancheganssationen Bager og konditormestre, får noget ud af det, når han i no-



Bangin Ossmann arbejder hos Guldbageren og ser frem til at starte på et IGU-forløb til januar.

Foto: Jesen Karlsen

venner mødes med integrationsminister Inger Støjberg.

Bangin Ossmann håber bare, at det går i orden, så han kan få en uddannelse og et arbejde. Efter en to-årig IGU vil han kunne arbejde både i et bageri som Jørgen Fuglsangs, i en industrivirksom-

hed eller i et supermarked med bagerafdeling.

Jeg vil gerne være rigtig bager. Det er fint at være her, for jeg bliver også bedre til at tale dansk ved at have kolleger, siger Bangin.

Jørgen Fuglsang håber, at der til årsskiftet er en afklaring på skoledelen af IGU.

**FAKTA**  
IGU

Integrationsgrunduddannelsen (IGU) er en treårig forsøgsordning, som trådte i kraft 1. juli. Et IGU-forløb varer 24 måneder (inkluderer et 20 ugers undervisningsforløb på fuld tid). Målet er at give deltagere kvalifikationer nok til at gennemføre en erhvervsuddannelse eller kompetencer til, at de kan få et job.

## BØRSEN.

NYHEDER KURSER AVISEN PENGE FINANS PLEASURE

Nyheder > Avisen > Artikel

### Få chefer har hørt om vitalt flygtningesats



Udlændinge-, Integrations- og Boligministeriet

Styrelsen for International Rekruttering og Integration

# Små virksomheder vil være med

**Praktisk:** Små virksomheder kan ikke selv stå for undervisning, men hvem skal så? Bagerens brancheorganisation vil bede integrationsminister Inger Støjberg om lov til at samle dele af uddannelserne.

## 13 flygtninge er på vej til at blive lagerarbejdere

Til november vil 13 flygtninge begynde på et IGU-forløb hos AMU-Fyn, der er først med at uddanne et helt hold flygtninge på samme tid.

# Sløv start for regeringens flygtningeuddannelse

Kun tre flygtninge er foreløbig registreret på ny integrationsuddannelse, der skal være en nøgle til at bringe flygtninge i arbejde.

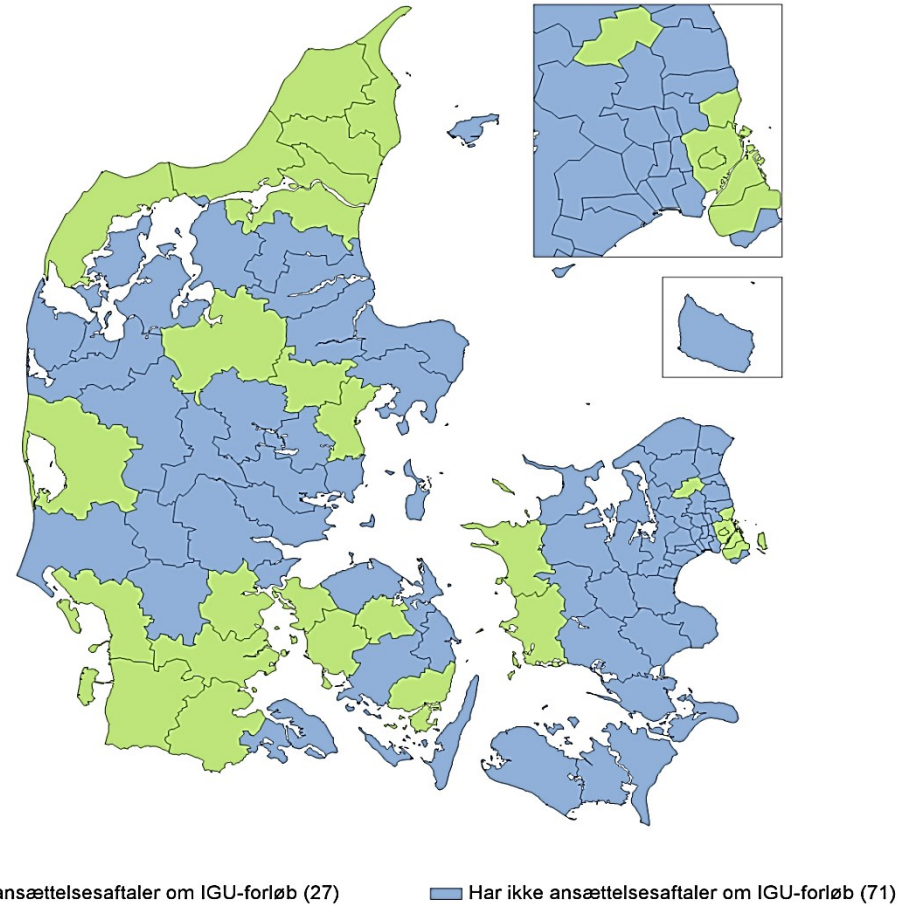
## Ny flygtningeuddannelse sender få i arbejde

Det kan tælles på tre hænder, hvor mange flygtninge der er registreret under den nye integrationsgrunduddannelse.

# Flygtninge i IGU-forløb skaber vækst hos Norisol A/S

# Status på IGU

- Der er pr. 1. december registreret 90 IGU-aftaler hos SIRI
- De fleste IGU-forløb er indenfor gartneri, landbrug, industri, detail, lager og logistik
- Stor andel af IGU-forløb hos små og mellemstore virksomheder

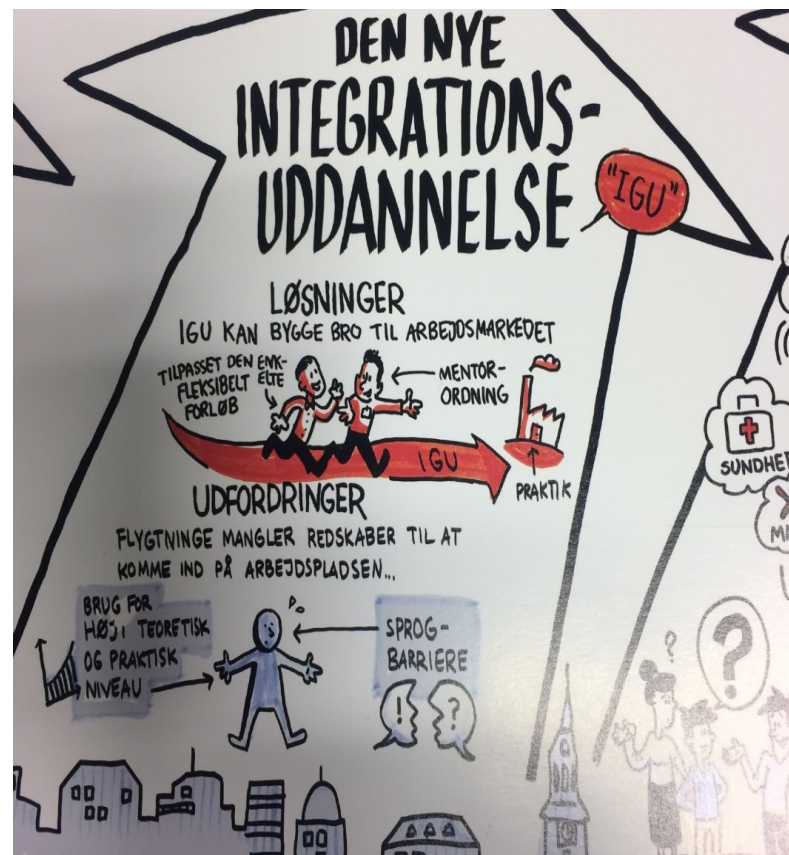


**Udlændinge-, Integrations-  
og Boligministeriet**

Styrelsen for International  
Rekruttering og Integration

# Hvordan bliver IGU'en en succes?

- Hjælp virksomhederne ved at tilrettelægge samlede uddannelsesforløb med fokus på branchespecifikke kvalifikationer
- Indgå i samarbejde med jobcentre og virksomhederne i området, så uddannelsesaktiviteterne koordineres, og der sikres en bæredygtig volumen
- Kend arbejdsmarkedet – Opkvalificering målrettet de steder, hvor der er relevante jobåbninger



Udlændinge-, Integrations-  
og Boligministeriet

Styrelsen for International  
Rekruttering og Integration



## Forslag til Integrationsgrunduddannelse inden for byggeriet



### Bygningsarbejder – Vejen frem

Uddannelsesforløbet giver deltagerne et grundlæggende kendskab til byggebranchen og sætter dem i stand til at gennemføre basale arbejdsopgaver inden for beton. De får kendskab til jobområdet, metoder, materialetyper, redskaber og værktøjer samt arbejdsmiljø, sikkerhed og kvalitetsnormer. Derudover introduceres

deltagerne til yderligere uddannelsesmuligheder i AMU-systemet i forbindelse med udslusning og jobsøgning. - Danskundervisningen retter sig mod arbejdsmarkeds-kendskab, herunder arbejdspladsforhold og -normer samt kultur og samfundsforståelse.

#### AMU-uddannelser i forløbet:

40533	Introduktion til brancheområdet, 8 dage
47665	Nivellering - 10, 5 dage
45163	Forskalling – Udførelse af enkle løsninger, 5 dage
40349	Arbejdsmiljø – Sikkerhed og sundhed på arbejdspladsen, 2 dage
45161	Slap armering – Udførelse af enkle løsninger, 3 dage
45159	Armering – Udarbejdelse af klippe-/bukkemaskiner, 3 dage
45164	Forskalling – Udførelse af specielle løsninger, 6 dage
45160	Armering – Anvendelse af elektriske klippe-bukkemaskiner, 3 dage
43740	Tværfaglig udførelse af mindre betonkonstruktioner, 4 dage
40532	Introduktion til arbejdsmarkedsuddannelserne, 2 dage

Se eksempel på strukturering på bagsiden →

#### Varighed

2 årigt forløb – 44 uger pr. år – 88 uger  
Praktik: 80 uger inkl. dansk.  
Danskuddannelse: 6 timer pr. uge i 37 uger –  
Sprogskolernes danskuddannelse/  
FVU/AVU/HF  
AMU-uddannelse: 8 uger à 37 timer

#### Beviser

Der udstedes et uddannelsesbevis for hver AMU-uddannelse i forløbet, der er gennemført tilfredsstillende samt et samlet deltagerbevis. AMU-uddannelserne er meritglvende til erhvervsuddannelse inden for området.

#### Kontaktpersoner

Jobcenter Rebild

Jobcenter Marbjergfjord

Jobcenter Vesthimmerland

AMU Nordjylland

VUC Nordjylland, afd. Hobro

11-11-2016



Udlændinge-, Integrations- og Boligministeriet

Styrelsen for International Rekruttering og Integration



AALBØRG / HIMMERLAND  
**VEU-CENTER**  
DIT GÅRDT TIL VEJLEDNING OG UDDANNELSE  
www.veu-centeraalborghimmerland.dk



# Udlændinge-, Integrations- og Boligministeriet

Styrelsen for International  
Rekruttering og Integration

