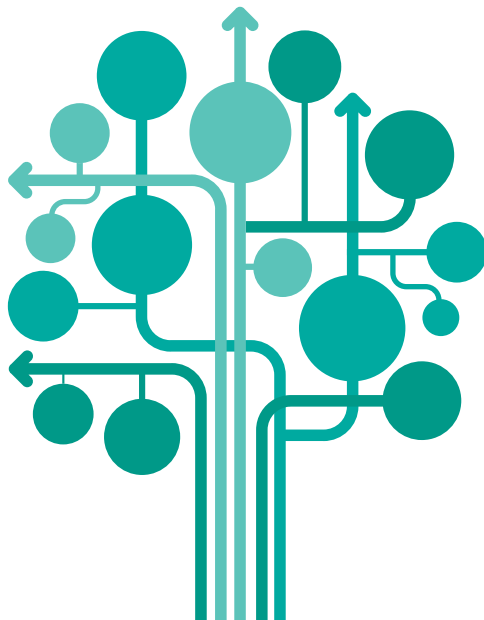




European
Commission



Handleiding **EPALE**

Praktische gids voor het gebruik van het elektronische platform
voor de volwasseneneducatie in Europa.

Colofon

september 2019

NSS EPALE | epale@cinop.nl | T: 073 6800762

CINOP



EPALE wordt in Nederland uitgevoerd door CINOP.

Inhoud

Inleiding	5
Wat is EPALE?	7
EPALE-rubrieken	10
Over EPALE	10
Beleid in de EU	10
Activiteiten	10
Online werkgroepen	11
Thema's	11
Hulpmiddelen en portalen	12
EPALE-categorieën	14
Partner zoeken	15
Blogs	15
Evenementen	15
Nieuws	16
Materialen	16
Woordenlijst	16
FAQ	17
Help	17
Blijf op de hoogte!	18

Inleiding

In deze handleiding lees je over de mogelijkheden van EPALE, wat je er kan vinden en hoe je zelf een bijdrage kan plaatsen. Om je zo goed mogelijk te helpen, zijn er naast deze handleiding ook instructiekaarten beschikbaar. Deze instructiekaarten beschrijven stapsgewijs hoe je de informatie kan vinden en kan delen. Lees hierover meer bij 3.2.

TIP:

Voordat je deze handleiding gaat bestuderen, is het handig dat je een profiel aanmaakt op EPALE. Dan begrijp je de handleiding beter én kan je beter gebruikmaken van de mogelijkheden van EPALE.

Bekijk de instructiekaart *Hoe maak ik een profiel aan op EPALE?* Lees hier je hoe je jezelf kan registreren.

Door jou te inspireren, te informeren en te betrekken, wil EPALE bijdragen aan de verbetering van de volwasseneducatie. Uiteindelijk gaat het om het stimuleren van lerende volwassenen, waardoor zij beter in staat zijn aansluiting te vinden in de maatschappij en op de arbeidsmarkt.

Wij wensen je veel leesplezier en inspiratie toe op EPALE!

Het EPALE-team:

Marieke Hanekamp, mhanekamp@cinop.nl

Riet Thijssen, rthijssen@cinop.nl

Anneke van Diggelen, epale@cinop.nl



EPALE is beschikbaar in
de **24 officiële talen**
van de EU

Wat is EPALE?

EPALE is een Europees elektronisch platform van en voor mensen die in de volwassenen-educatie werken of er op een andere manier mee te maken hebben. Het adres van de site is <https://ec.europa.eu/epale/nl>.

Ben je actief als lesgever, begeleider, coach, vrijwilliger, beleidsmaker, academicus, onderzoeker of journalist?

Dan is EPALE iets voor jou!

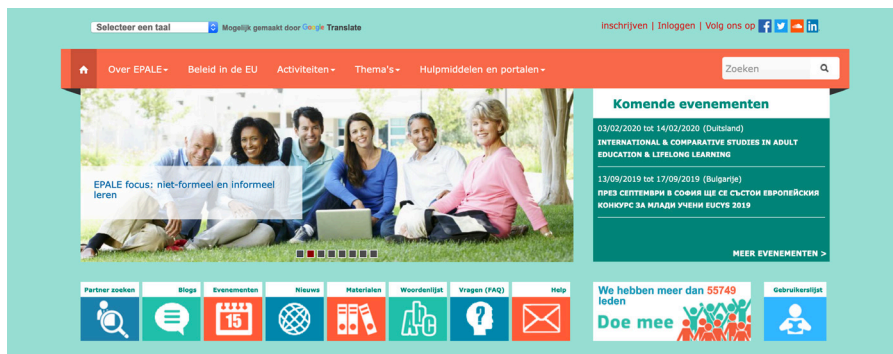
Je vindt er:

- het laatste nieuws uit de volwasseneneducatie
- goede praktijkvoorbeelden
- leermaterialen
- beleidsontwikkelingen
- onderzoeksrapporten
- geschikte projectpartners

EPALE is beschikbaar in de 24 officiële talen van de Europese Unie.

Om dit alles in goede banen te leiden, zijn er 30 nationale ondersteuningsdiensten (NSS'en) verspreid over heel Europa, ook in Vlaanderen en Nederland.

Wanneer je de website bezoekt dan kom je op de startpagina. Deze is hieronder weergegeven. Je ziet hier verschillende rubrieken en categorieën. Wat deze allemaal betekenen wordt in deze handleiding uitgelegd.



“EPALE gaat over delen. Het brengt beleidsmakers en mensen uit de praktijk uit heel Europa samen om van elkaar te kunnen leren.”

Andrew McCoshan,
Beleidsexpert volwasseneneducatie

EPALE-rubrieken

De inhoud van EPALE is verdeeld in verschillende rubrieken. Deze zie je terug op de website in de rode balk:

- Over EPALE
- Beleid in de EU
- Activiteiten
- Thema's
- Hulpmiddelen en portalen



Hieronder vind je uitleg van deze rubrieken. Wat je er kan vinden en wat je er mee kan doen.

Over EPALE

Hier vind je de uitleg over wat EPALE is, voor welke doelgroep EPALE is bedoeld, wat EPALE voor jou kan betekenen en welke voorwaarden er gelden voor het plaatsen van bijdragen.

Beleid in de EU

Onder dit kopje tref je de actuele Europese beleidsdocumenten voor de volwasseneneducatie aan. Zoals de rol van de EU voor de volwasseneneducatie, de Europese agenda voor lerende volwassenen en de uitvoering ervan. Het is belangrijk om de nationale agenda hierop aan te laten sluiten. Je leest hier ook hoe ons land presteert in vergelijking met andere Europese landen.

Activiteiten

Onder dit kopje vind je de verschillende categorieën met informatie over de laatste ontwikkelingen en activiteiten in de volwasseneneducatie. De categorieën zijn: Communities of practice, Bijdragen, Blogs, Evenementen en Nieuws. Je leest hier ook hoe je zelf een bijdrage

kan plaatsen op EPALE. Gebruik de instructiekaarten die voor dit doel zijn gemaakt. De Communities of practice zijn online werkgroepen. Je kan hieraan deelnemen of zelf een online werkgroep opzetten.

Online werkgroepen

* *Deelnemen aan bestaande praktijkgemeenschappen*

Er zijn verschillende online werkgroepen waarbij je je kan aansluiten. Ook wel praktijkgemeenschappen of communities of practice genoemd. In deze online groepen komen mensen met dezelfde interesses, vanuit de volwasseneneducatiesector, virtueel bij elkaar. Men wisselt hier ideeën, methodieken en praktijkvoorbeelden uit.

Met een simpele druk op de knop, onder de beschrijving van de praktijkgemeenschap van jouw keuze (zie afbeelding), meld je je aan als lid.

* *Nieuwe praktijkgemeenschap opzetten*

Vind je er niet wat je zoekt? Klik dan op 'Zet een nieuwe praktijkgemeenschap op EPALE op' en nodig je collega's uit Nederland en/of andere Europese landen uit. Op het formulier dat je moet invullen, moet je ook aangeven wie de moderator van de gemeenschap is. Zodat de communicatie constructief zal verlopen.

Naast deze openbare online werkgroepen kan je ook in een besloten groep samenwerken. Dit zijn de online privégroepen. Iedere privégroep heeft een moderator die nieuwe leden aan de groep kan toevoegen.

Thema's

Alle materialen op de website zijn georganiseerd rond vijf belangrijke thema's op het gebied van leren voor volwassenen:

1. ondersteuning van cursisten
2. leeromgevingen
3. sociale vaardigheden
4. beleid
5. kwaliteit

Ieder thema heeft verschillende subthema's. Op deze manier wordt alle informatie in samenhang, met het betreffende thema, aangeboden. Deze informatie is beschikbaar als blogberichten, hulpbronnen, nieuwsartikelen, evenementen en discussies.

Hulpmiddelen en portalen

Over deze rubriek loopt, op het moment van het verschijnen van deze handleiding, een aanvraag voor aanpassing. De meeste van de hier getoonde informatie vind je ook bij de verschillende categorieën. Deze categorieën zijn met iconen in een balk aangegeven. Hierover lees je meer in het volgende hoofdstuk.



Over EPAL	Beleid in de EU	Activiteiten	Thema's	Hulpmiddelen en portalen	Zoeken
Ondersteuning van cursisten	Leeromgevingen	Sociale vaardigheden	Beleid	Kwaliteit	
Leerobstakels	Leren in een community	Basisvaardigheden	Europees beleid projecten en financiering	Impact meten	
Immigranten	E-learning	Carrière en professioneel leren	Nationaal beleid en financiering	Professionele ontwikkeling van medewerkers	
Senioren	Leren in de gevangenis	Cultuureducatie	Beste praktijken voor onderzoek en evaluatie	Accreditatie van aanbieders	
Mensen met een beperking	Niet-formeel en informeel leren	Financiële geletterdheid	Regionaal beleid	Kwaliteitsborging	
Sociale insluiting	Tweedekansonderwijs	Gezondheidsgeletterdheid		Onderwijsmethoden	
Erkenning van eerder verworven competenties	Leren op het werk	Ondernemerschap en employability		Reikwijdte en begeleiding	
		Talen			

Professionals die werken met lerende volwassenen **kijken óók over de grens!**

EPALE-categorieën

Op EPALE zie je onderaan op de startpagina in een horizontale balk een aantal iconen staan. Deze verwijzen naar de verschillende categorieën, oftewel het type informatie dat je op EPALE kan vinden:

- Partner zoeken
- Blogs
- Evenementen
- Nieuws
- Materialen
- Woordenlijst
- Vragen (FAQ)
- Help



Bestaande bijdragen

De bijdragen zijn afkomstig van verschillende landen en van verschillende auteurs. Alle bijdragen zijn voorzien van een of meerdere rode labels. Deze labels verwijzen naar de thema's die in het uitklapvenster 'Thema's in de rode balk staan (zie afbeelding onder Thema's). Zo kun je in één oogopslag zien waar de bijdrage over gaat.

Recensie

Je kan ook aangeven wat je van het bericht vindt door op het duimpje te klikken. Hiervoor moet je wel je profiel al hebben aangemaakt en zijn ingelogd.

Zoeken op EPALE

Op EPALE wordt zeer frequent door alle landen artikelen, blogs, materialen en nieuwsberichten geplaatst. Het is dus belangrijk dat je weet hoe je moet zoeken. Typ je zoekterm in het zoek-vak op de startpagina en klik op het vergrootglas. Er wordt een nieuwe pagina geopend waar je zoekresultaten kan filteren op datum, relevantie, titel, auteur, soort inhoud, taal en land.

Eigen bijdragen

Voor het aanleveren van eigen bijdragen en het actief deelnemen aan diverse activiteiten op het platform zijn de onderstaande instructiekaarten gemaakt:

- Hoe maak ik een profiel aan op EPALE?
- Hoe vind ik een projectpartner op EPALE?
- Hoe plaats ik een blog op EPALE?
- Hoe plaats ik een evenement op EPALE?
- Hoe plaats ik een nieuwsbericht op EPALE?
- Hoe plaats ik materiaal op EPALE?



Partner zoeken

Op EPALE vind je organisaties en personen die geïnteresseerd zijn om met jou samen te werken aan bijvoorbeeld de ontwikkeling van een methodiek. Met een partnerverzoek kan je ook een organisatie benaderen om hen te bezoeken. Zo leer je meer over andere aanpakken en werkwijzen. Wanneer je Europees wilt samenwerken, voeg je je organisatie toe.

Blogs

Je kan je eigen verhaal op EPALE publiceren. Met een blog kan je bijvoorbeeld een mening geven over een bepaalde kwestie. Ook een interview met bijvoorbeeld een collega over leren voor volwassenen kan je als blog plaatsen.

Evenementen

Op EPALE vind je verschillende evenementen op het gebied van leren voor volwassenen op nationaal en Europees niveau. Denk aan evenementen zoals conferenties, seminars,

workshops en contactseminars. Je vindt er ook opleidingen, MOOC's en nog veel meer. Met een uitgebreide filter kan je zoeken naar evenementen op taal, locatie, trefwoord, datum, soort evenement, gerelateerd thema of op de organisator van een evenement.

Nieuws

De nieuwsberichten geven informatie over het leren van volwassenen op nationaal en Europees niveau. De nieuwsberichten vind je links op de startpagina. Ook jij kan nieuws, bijvoorbeeld over je organisatie of over het project waar je aan deelneemt plaatsen. De deelt hiermee je bericht andere organisaties uit heel Europa.

Materialen

Onder materialen vallen leermiddelen, bronnen, achtergrondinformatie die voor betrokkenen in de volwasseneducatie interessant kunnen zijn. Je kan ook zelf materiaal plaatsen.

Woordenlijst

EPALE is beschikbaar in de 24 talen van de Europese Unie. Iedere land heeft een eigen ingang op EPALe en bevat unieke inhoud die door nationale ondersteuningsdiensten (NSS'en) in de verschillende Europese landen wordt verzorgd. Content van andere Europese landen kan worden vertaald als deze relevant wordt beschouwd voor onze gebruikers. Je kan de NSS attenderen op een tekst die je graag zou willen laten vertalen. Stuur een e-mail naar epale@cinop.nl.

Daarnaast kan je hier de Engelse vertaling vinden van specifieke zinnen en concepten binnen de context van de volwasseneducatie.

A B C D E F G H I J K L M N O P Q R S T U V W X Y Z

Term of uitdrukking

Taal

Term of uitdrukking

Toon vertaling (Klik op de taal om deze te tonen)

BG CS DA ET EL EN FR DE HR IT **NL** FI HU IS GA LV LT MT

NB PL PT RO SK SL ES SV

Jongeren die niet werken of leren en geen opleiding volgen  0

The number of young people aged 16-24 who are not participating in education or work-related training and are not in work.

FAQ

Als je op dit icoon klikt, krijg je een overzicht van veel gestelde vragen. Voor het antwoord klik je op de vraag waar je meer van wilt weten. De handleiding die je nu aan het doornemen bent, is de meest actuele versie. Wij raden je aan deze te gebruiken.

Help

Heb je hulp nodig dan klik je op het icoon 'help'. Je kan hier met een formulier je vraag of probleem beschrijven en verzenden. Kom je er niet uit? Je kan altijd voor hulp en ondersteuning contact opnemen met de NSS EPALe in Nederland. Stuur je vraag naar epale@cinop.nl Wij helpen je graag verder.



Blijf op de hoogte!

Volg ons op social media en meld je aan voor onze nieuwsbrief:



ec.europa.eu/epale/nl



www.twitter.com/epale_nl



EPALE-NL | Electronic Platform for Adult Learning in the Netherlands



Adult learning in the Netherlands



Aanmelden Nieuwsbrief EPALE

CINOP



Erasmus+

EPALE wordt in Nederland uitgevoerd door CINOP.



